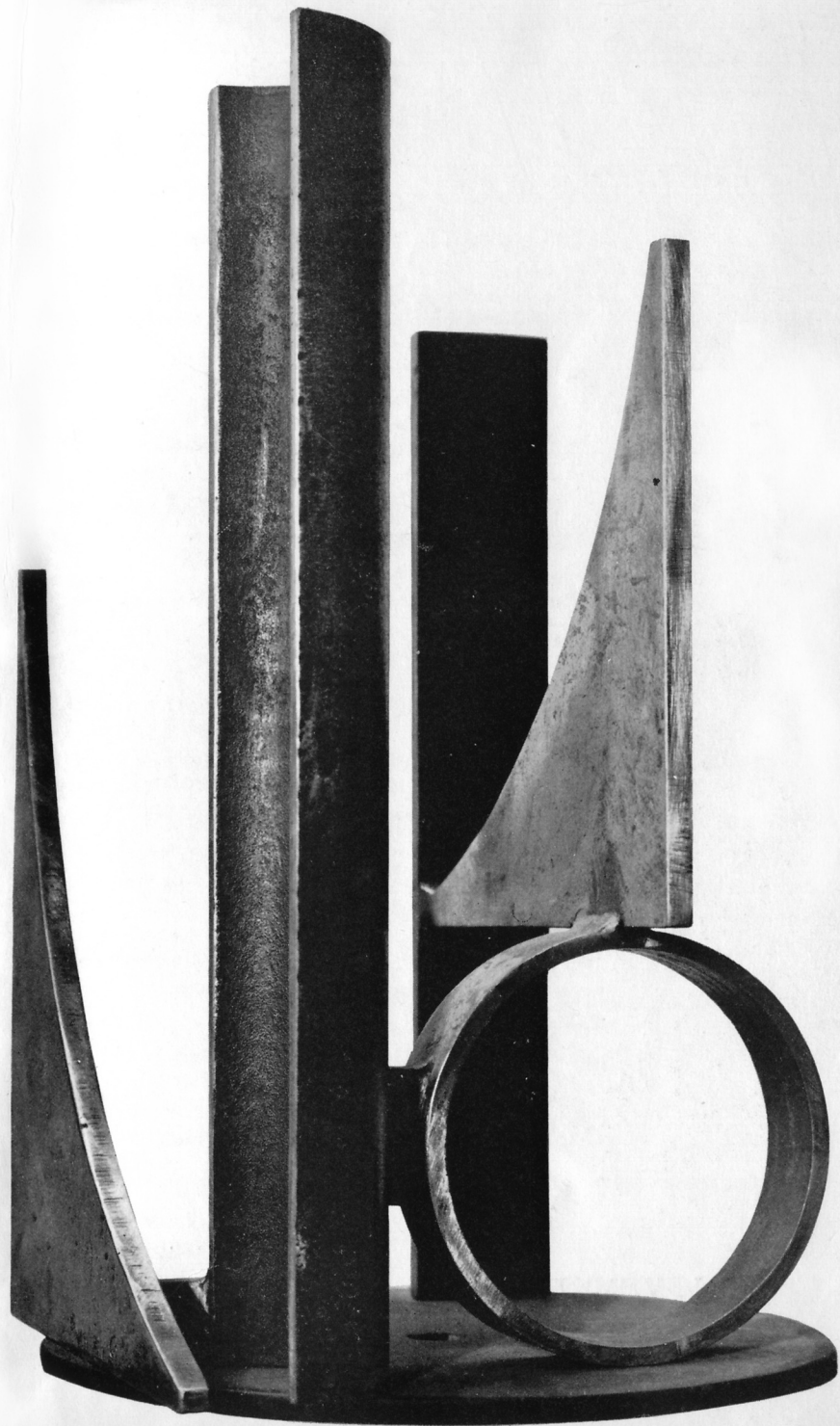
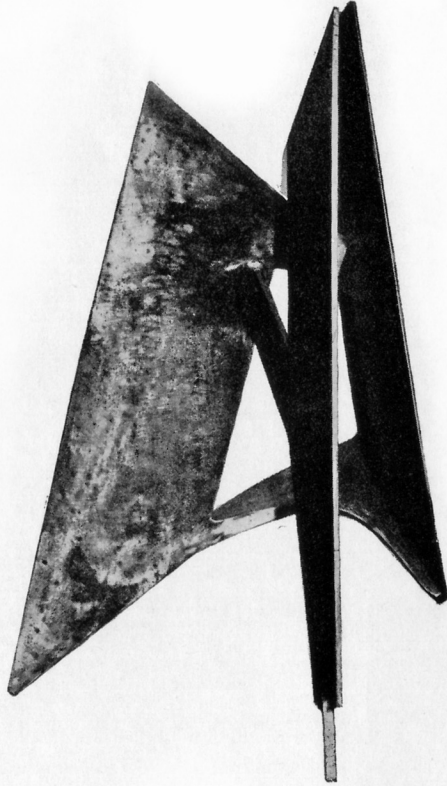


DI TEANA



NOVEMBRE 1960 - GALERIE DENISE RENÉ **DI TEANA** SCULPTURES EN ACIER

Devant une composition en acier de Marino di Teana.



Rapports, tensions, mesures, thèmes.

Les masses et les lignes se répondent.

Les divers angles droits dialoguent entre eux selon un ordre.

Chaque artiste crée un ordre.

Chaque œuvre a son ordre propre, son chiffre.

Ici, l'ordre est altier et cependant humain.

Une seule flexion parle à voix basse
et donne à cette orchestration de force son âme affective.
Cette courbe fine, à peine sensible,
exhausse d'une octave la victoire de la règle.

L'austérité, par ce contact, se tend plus impérieuse encore.
Fierté et humilité ainsi s'épousent,
se justifient l'une l'autre, s'exaltent.

Une mathématique infuse de rapports et de relations
règle ce ballet de lignes et de plans
où l'émotion est dans la retenue.
La recherche de la sensation
se trouve exactement aux antipodes.

Une telle œuvre n'impose pas ni ne colle au regard.
Elle est toute détachée.

On peut donc s'approcher, interroger.

On peut prendre son temps pour l'écouter,

laisser le silence venir pour l'entendre.

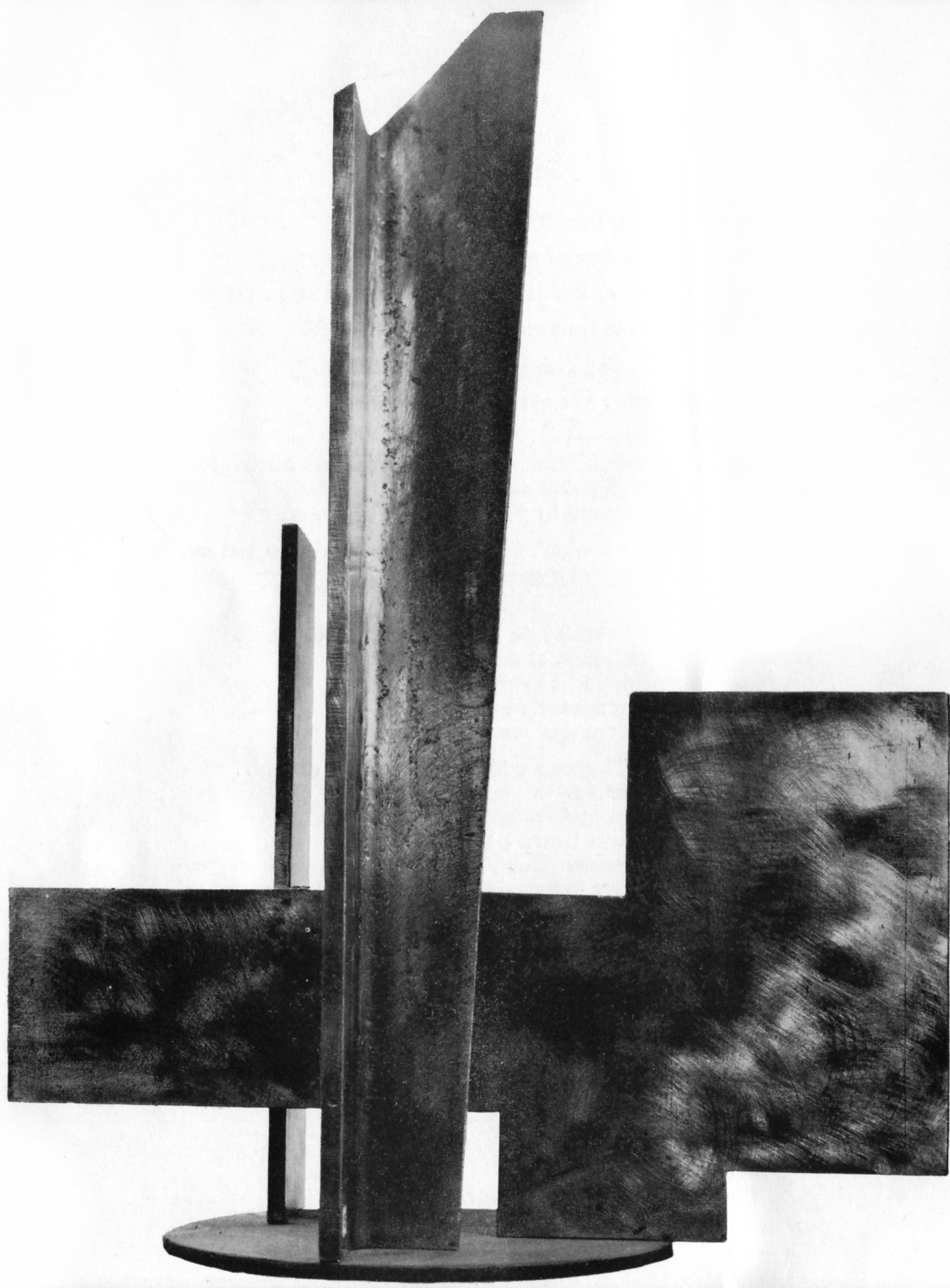
On peut s'y attacher lentement, demeurant détendu.

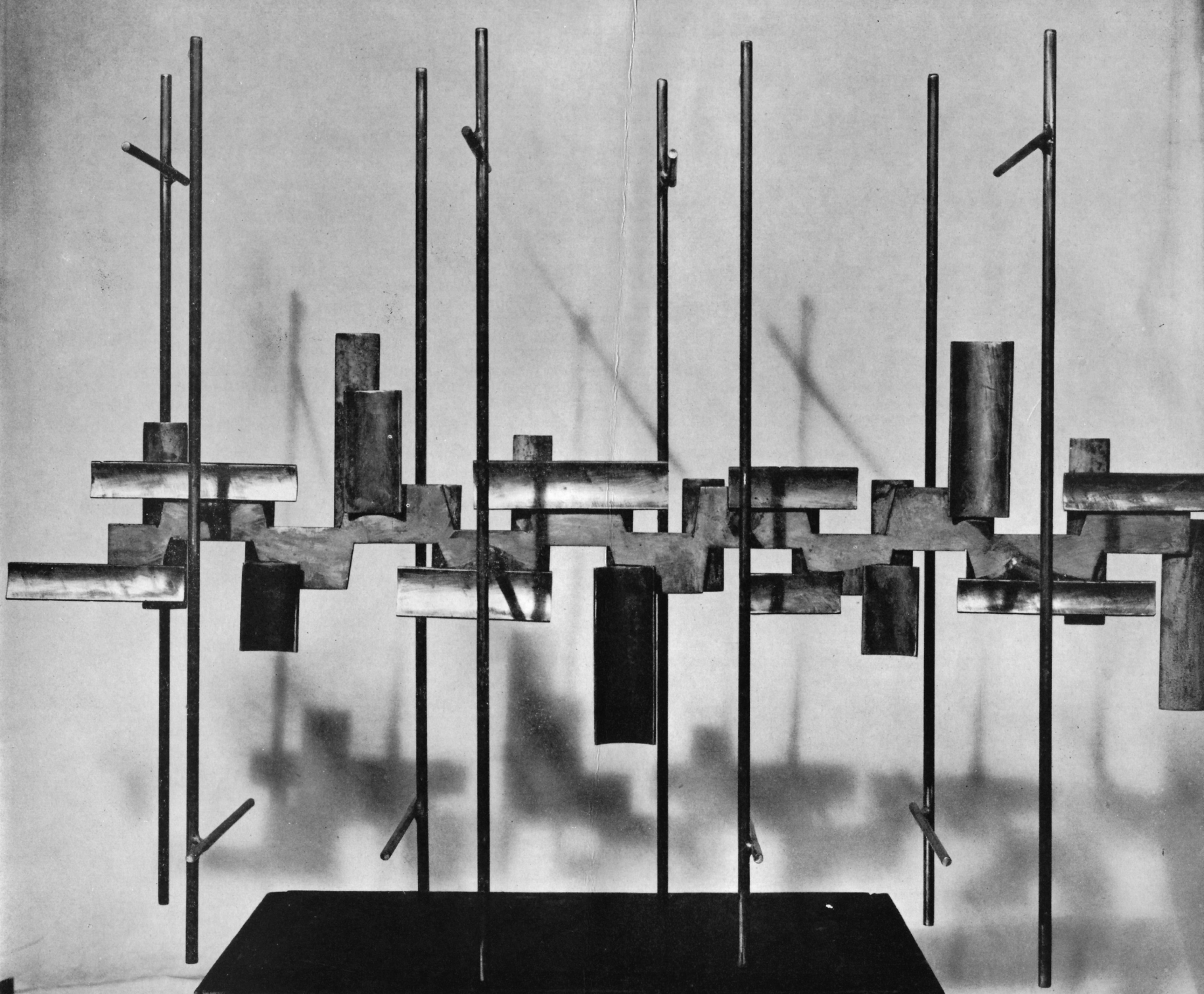
Réfuter la sensation ! Peut-on être moins actuel
tout en assumant totalement les données techniques du siècle ?
Peut-on être moins servile vis-à-vis
des modernismes de gazette tout en portant au sommet
de leurs promesses les valeurs de l'esthétique nouvelle ?

Dans la forge de Teana le titanisme de ce temps se mesure avec l'esprit.

Il en sort des axiomes secs, volontaires,
dont je salue bien bas la présence
au milieu de tant de littérature.

4 octobre 1960. Michel Seuphor.





CATALOGUE

SCULPTURES

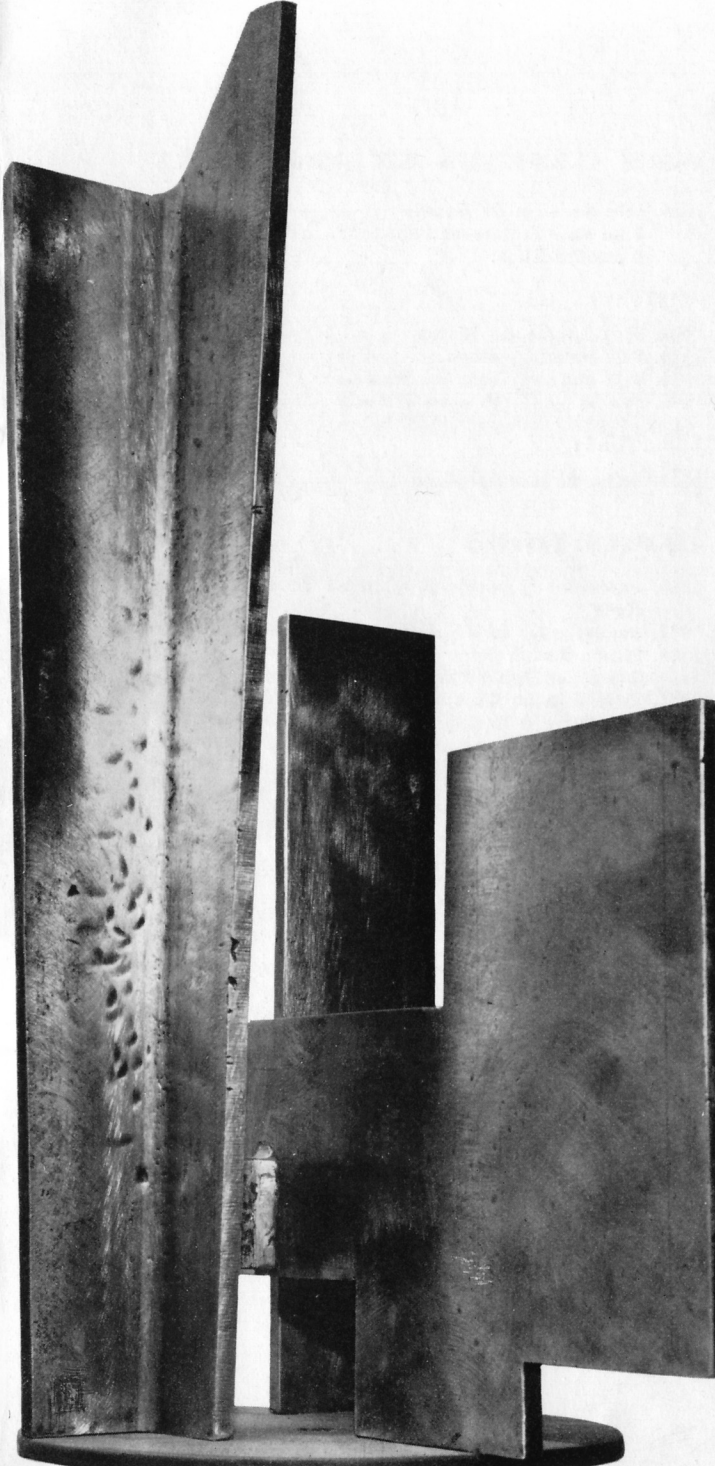
1. HOMMAGE A P.L. NERVI, 1960 - ACIER $2,44 \times 0,94 \times 0,80$
- 1 bis. MAQUETTE DU N° 1
2. HOMMAGE A LE CORBUSIER, 1960 - ACIER $1,05 \times 0,60 \times 0,67$
3. HOMMAGE A MONDRIAN, 1959 - ACIER $1,87 \times 1,44 \times 0,55$
4. HOMMAGE A LA SCIENCE, 1956 - ACIER $1,50 \times 0,74 \times 1,05$
- 4 bis. MAQUETTE DU N° 4
5. HOMMAGE A LA VITESSE DANS L'ESPACE, 1953 - ACIER $0,93 \times 0,59 \times 0,56$
- 5 bis. MAQUETTE DU N° 5
- 5 ter. EX. ACIER INOXYDABLE $120 \times 0,70 \times 0,70$
6. HOMMAGE A L'ARCHITECTURE, 1957 - ACIER $1,04 \times 0,50 \times 0,36$
- 6 bis. MAQUETTE DU N° 6
7. HOMMAGE A LA CATHEDRALE, 1960 - ACIER $0,78 \times 0,69 \times 0,30$
8. N° 1. DESINTEGRATION DU CYLINDRE, 1957, ACIER $2,10 \times 0,54 \times 0,40$
8. N° 2. DESINTEGRATION DU CYLINDRE AVEC PARTIES EN ACTION DYNAMIQUE, 1958 - ACIER $2,15 \times 1,25 \times 0,48$
- 8 bis. MAQUETTE DU N° 8, N° 1
9. CUBE DESINTEGRE, 1957 - ACIER $1,05 \times 1,10 \times 0,75$
- 9 bis. MAQUETTE DU N° 9
10. TRAIN TRANSIDERAL, 1956 - ACIER $0,75 \times 0,60 \times 0,67$
11. VILLA SIDERALE, 1958 - ACIER $140 \times 1,00 \times 0,40$
- 11 bis. MAQUETTE DU N° 11
12. LE NAVIRE DANS L'ESPACE, 1960 - ACIER $0,64 \times 0,62 \times 0,17$
13. PROJET D'ARCHITECTURE SPATIALE N° 1, 1958 - ACIER $1,04 \times 1,16 \times 0,45$
14. PROJET D'ARCHITECTURE SPATIALE N° 2, 1959 - ACIER $0,55 \times 0,45 \times 0,50$
15. PROJET D'ARCHITECTURE SPATIALE N° 3, 1958 - ACIER $0,60 \times 0,80 \times 0,34$
16. PROJET D'ARCHITECTURE SPATIALE N° 4, 1959 - ACIER $0,84 \times 0,71 \times 0,57$
17. PROJET D'ARCHITECTURE SPATIALE N° 5, 1958 - ACIER $0,45 \times 0,27 \times 0,79$
18. PROJET D'ARCHITECTURE SPATIALE N° 6 - ACIER
19. DIALOGUE DU PLAN RECTILIGNE CURVE, 1960 - ACIER $0,92 \times 0,40 \times 0,22$
20. DIALOGUE ESPACE ET MASSE, 1958 - ACIER
DEVELOPPEMENT DU N° 20 : N° 1 $0,88 \times 0,63 \times 0,50$
N° 2 $1,00 \times 0,65 \times 0,50$
N° 3
21. ESPACE ET MASSE EN ACTION, 1960 - ACIER $1,12 \times 0,72 \times 0,58$
22. ESPACE ET MASSE EN ACTION, 1959 - ACIER $1,00 \times 0,40 \times 0,35$
23. ESPACE ET MASSE EN ACTION, 1956/57 - ACIER $0,90 \times 0,60 \times 0,30$
24. ESPACE ET MASSE EN ACTION, 1955 à 56 - ACIER $0,40 \times 0,42 \times 0,25$
25. ESPACE ET MASSE EN ACTION, 1956 - ACIER $0,43 \times 0,30 \times 0,20$
26. ESPACE ET MASSE EN ACTION, 1957 - ACIER $1,07 \times 0,86 \times 0,45$
27. LES DYNAMIQUES. N° 1, 1960 - ACIER $0,29 \times 0,52 \times 0,29$
28. LES DYNAMIQUES. N° 2, 1956 - ACIER $0,90 \times 1,00 \times 0,52$
29. LES DYNAMIQUES. N° 3, 1959 - ACIER $0,35 \times 0,72 \times 0,33$
30. LES DYNAMIQUES. N° 4, 1958 - ACIER $1,22 \times 0,75 \times 0,50$
31. LES DYNAMIQUES. N° 5, 1955 - ACIER
« DEPART D'UN DEVELOPPEMENT IMAGINAIRE » $1,47 \times 0,95 \times 0,62$

32. LES DYNAMIQUES. N° 6. 1957 à 58 - ACIER 0,82 × 0,52 × 0,26
33. LES DYNAMIQUES. N° 7. 1955 - ACIER ET FER 0,66 × 0,28 × 0,43
34. DESINTEGRATION, 1957 - ACIER 0,43 × 0,60 × 0,28
35. DONJON MODERNE, 1958 à 59 - ACIER ET VERRE COULEUR 0,32 × 0,30 × 1,64
36. LE Puits DE L'EVANGELISTE, 1960 - ACIER et VERRE DE COULEUR 1,10 × 0,42 × 0,42
37. PROJET POUR UNE FONTAINE ROTATIVE, 1960 - DURALUMIN ET VERRE 0,73 × 1,45 × 0,70
38. PROJET POUR UNE FONTAINE ROTATIVE, 1957 à 58 - ACIER ET VERRE DE COULEUR 0,45 × 0,34 × 0,26
39. PROJET POUR FONTAINE SE DEPLAÇANT DANS UN RAYON DONNE, 1958 à 59 - ACIER ET VERRE DE COULEUR 1,28 × 0,90 × 0,35
40. SCULPTURE SE PRESENTANT SOUS DIVERS POINTS D'APPUI, 1956 à 57 - FER 0,80 × 0,57 × 0,62
41. PROJET POUR UN MONUMENT, 1959 - ACIER 0,95 × 0,26 × 0,58
42. VERTICALITE, 1958 - ACIER 1,22 × 0,55 × 0,58
43. CALVAIRE, 1957 - ACIER 0,88 × 0,50 × 0,28
44. CLOCHER SANS CLOCHE, 1958 à 59 - ACIER 0,61 × 0,31 × 0,37
45. FORME ET VITESSE, 1955 à 56 - ACIER 0,42 × 0,28 × 0,22
46. FORME ET VITESSE, 1960 - ACIER 1,04 × 0,62 × 0,34
47. FORME ET VITESSE, 1959 - ACIER 1,00 × 0,65 × 0,40
48. POURSUITE D'UNE FORME SIDERALE, 1959 - ACIER 1,12 × 0,29 × 0,20
49. CHEVAL VICTOIRE, 1953-54
50. « SONIA », 1957-58 - 77 × 55

BAS-RELIEFS

1. BAS-RELIEF N° 1 : « ELECTRONIQUE », 1956 à 1957 - ACIER 0,82 × 0,37
2. BAS-RELIEF N° 2 : « ELECTRONIQUE », 1956 à 1957 - ACIER 1,38 × 0,45
3. BAS-RELIEF N° 3 : « FRAGMENT D'UNE PORTE », 1955-56 - ACIER 0,67 × 0,46
4. FRISE-RELIEF N° 4 : « MUSICAL », 1954 - PLATRE POLYCHROME 2,00 × 0,22
5. FRISE-FENETRE, 1957 - ACIER ET VERRE COULEUR 1,80 × 0,12
6. FRISE POUR UNE ARCHITECTURE MODERNE, 1955 - PLATRE 2,65 × 0,75
7. FRISE-FENETRE : « ANUCLEO », 1956 à 1957 - BOIS ET VERRE DE COULEUR 1,40 × 0,41
8. PROJET : RELIEF-VITRAIL POUR LA COMPOSITION D'UN MUR, 1957 - ACIER - BETON ET VERRES DE COULEUR 0,80 × 0,24
9. PROJET POUR UNE PORTE, 1957 à 1958 - ACIER ET VERRE DE COULEUR 1,21 × 0,73
10. FRISE AUX FRAGMENTS EN ACTION, 1960 - ACIER 3,06 × 0,28
11. RELIEF, 1957 - ACIER 0,75 × 0,55
12. RELIEF « DEPART D'UN DEVELOPPEMENT IMAGINAIRE, 1957 - ACIER 1,27 × 0,72
13. PROJET POUR UN RELIEF « FORME FILANTE », 1959 - ACIER 0,54 × 0,27
14. FRISE « UN DIALOGUE », 1955 - ACIER 0,66 × 0,20
15. RELIEF SE PRESENTANT SUR DIFFERENTS POINTS, 1960 - ACIER 0,69 × 0,32

DESSINS POUR DIFFERENTES ETUDES DE RELIEFS ET DE SCULPTURES DE 1 A 15



MARINO DI TEANA

Francesco Marino di Teana est né en Italie le 8 août 1920, à Teana, province de Potenza.

À l'âge de huit ans, il commence à travailler avec le décorateur napolitain Barone, qui l'initie aux secrets du « trompe-l'œil » et aux traditions de la décoration italienne du XIX^e siècle. Pour des raisons familiales, il doit quitter à onze ans, cette voie artistique pour apprendre le métier de maçon, métier traditionnel dans le pays de Teana.

Il quitte en 1936 l'Italie pour l'Argentine. Il y devient maître maçon.

À 22 ans, il est chef de chantier et dirige d'importants travaux. En même temps il suit des cours de mécanique à l'Ecole industrielle.

Malgré sa réussite, ses aspirations profondes le poussent vers le domaine de l'art.

Il abandonne bientôt ses cours de mécanique pour suivre ceux du « Circulo de Bellas Artes » où il prépare le professorat de dessin.

Il passe avec succès ses examens pour entrer à l'Ecole Supérieure des Beaux-Arts « Ernesto de la Carcova », où il suit les cours de peinture, sculpture et esthétique pendant quatre ans et obtient un premier prix : le prix « fin de cours » avec le titre de « Professeur supérieur ».

Il participe à tous les salons nationaux où il remporte de nombreux prix et fait en même temps des expositions de sculpture et peintures à Buenos-Aires.

En 1952, attiré par l'Europe, il quitte l'Argentine.

Séjour de six mois en Espagne, où il travaille avec le sculpteur Jorge de Ojeiza et participe à un concours hispano-américain à Madrid.

En 1953 s'installe à Paris.

En 1954 il expose pour la première fois en France à la Galerie du Haut-Pavé avec d'autres artistes.

Il expose ensuite au Salon de la Jeune Sculpture.

Exposition Internationale de Sculpture au Musée Rodin
« Comparaisons ».

Aux « Réalités Nouvelles ».

Depuis 1957 fait partie du groupe d'artistes de la Galerie Denise René.

PRIX OBTENUS EN ARGENTINE

1950. Prix de « Fin de Cours »
Titre de « Professeur Supérieur » à l'Ecole des Beaux-Arts à Buenos-Aires.

PEINTURE :

1948. Municipalité de Moron
1949. Prix Manuel Arroyo
1950. Prix National Ville de Rosario
1951. Prix National Ville de Rosario

SCULPTURE :

1952. Salon de Mar del Plata

EXPOSITIONS

1952. Exposition personnelle peinture et sculpture à Buenos-Aires.
1954. Expose avec trois peintres, Galerie Haut-Pavé, Paris.
1956. Musée Rodin, Paris
Exposition Internationale de la Sculpture Contemporaine.
1957. Exposition de Groupe Galerie Denise René, Paris.
1958. Exposition à Recklinghausen, Allemagne.
1959. « Denise René expose » au Städtisches Museum Morsbroich, Leverkusen, Allemagne.
1959. Prestige de l'Art dans l'Industrie, Foire de Paris.
1960. Musée de Saint-Etienne.
« Cent Sculpteurs de Daumier à nos jours ».
1960. Groupe International en Belgique
Musée d'Ixelles
Musée de Liège
Musée de Bruges
1960. Exposition au Japon.

SALONS

Jeune Sculpture, Paris - 1955, 1958, 1959, 1960.
Comparaisons, Paris - 1957, 1958, 1959, 1960.
Réalités Nouvelles, Paris - 1957, 1958, 1959, 1960.

RÉALISATIONS

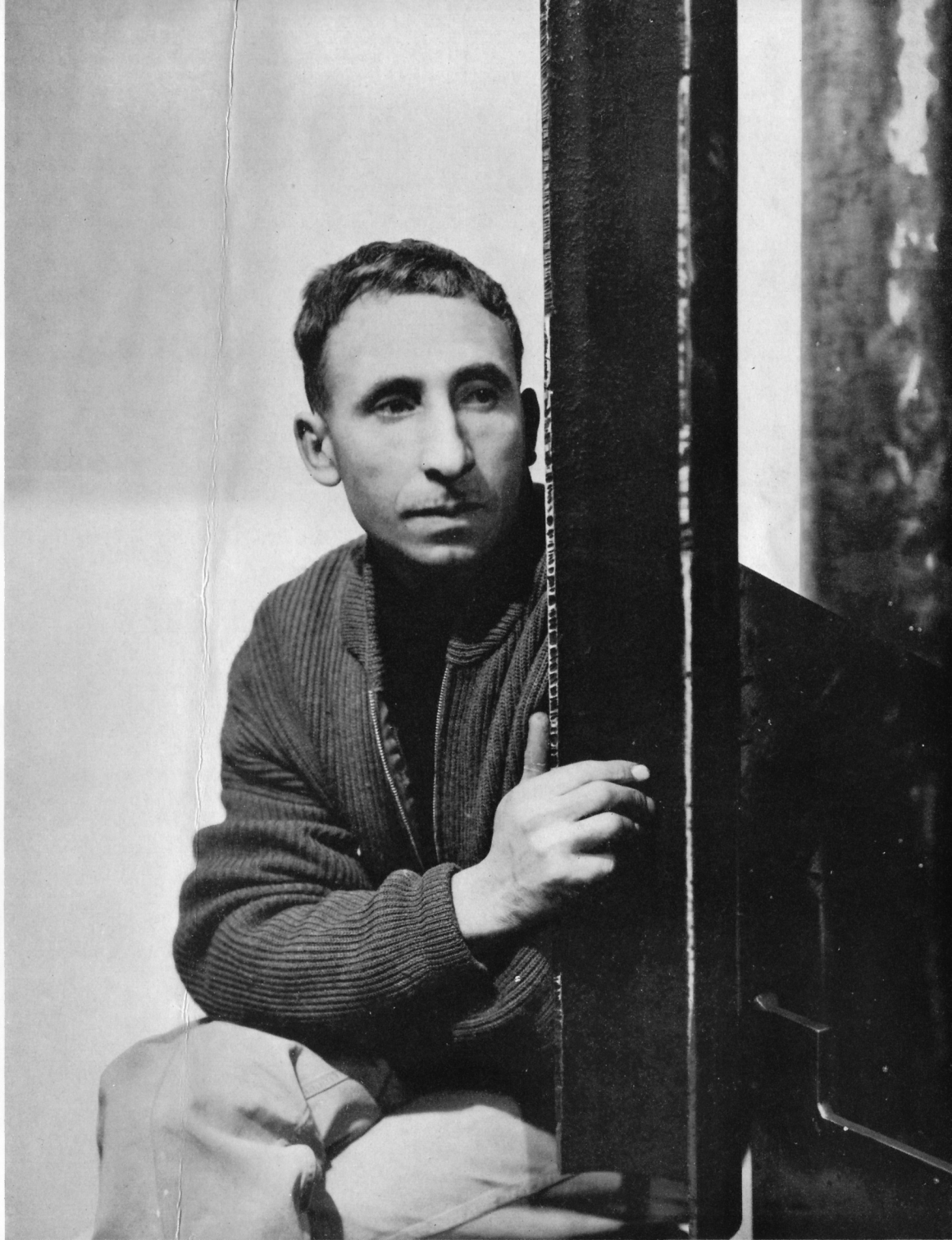
1959. Frise réalisée pour la Compagnie de Filage Curty à Persan-Beaumont en acier inox. et verre couleurs.
1959. Structure monumentale pour la firme Alsthom.
Exposition Nationale Electrama.
1960. Structure Architecturale, Stand de Prestige.
Foire de Paris, en collaboration avec l'Architecte Crivelli.

BIBLIOGRAPHIE

Revue Ishtar, septembre 1958, par Denys Chevalier.
XX^e Siècle 1960, par Pierre Guéguen.
Dictionnaire de la Sculpture Contemporaine,
par Michel Seuphor.
Jardin des Arts, Novembre 1960, par Di Teana
Sculpture Moderne, par le Dr E. Trier, Koln, Allemagne.

COLLECTIONS

Kunst Museum, Aarhus, Danemark
Denise René
Sonia Delaunay
Walter Carsen, Toronto
Scull, New York
Mme Silvers, Paris
Dr Gebhard, Wuppertal
M. Jaoul, Paris
Ian Mylles, Londres
B. Aumont, Paris
J. Ferrier, Paris
G. Gérard, Paris





GALERIE DENISE RENÉ - 124 RUE LA BOETIE PARIS 8° - ELY. 93-17

